

La provincia de Ciudad Real

y sus posibilidades arqueológicas en
relación con las edades prehistóricas y
con las primeras civilizaciones históricas

Por Antonio Aguirre Andrés

Ingeniero Jefe de Obras Públicas de la provincia

AL visitar el Museo Arqueológico Nacional instalado en Madrid, en el edificio de Bibliotecas y Museos, pueden verse expuestos al público, diversos mapas en los que se señalan los yacimientos prehistóricos más importantes descubiertos en España.

En sus vitrinas se muestran igualmente los materiales debidos al trabajo del hombre prehistórico, figurando entre ellos numerosas hachas de piedra tallada y pulimentada, raspadores, buriles, puntas de flecha de hueso y metálicas, arpones, huesos grabados, collares, cerámica neolítica, etc.

Junto a sus paredes hay depositados huesos de animales prehistóricos encontrados en las excavaciones realizadas en distintos lugares de nuestra patria.

Sobre algunas mesas figuran maquetas de varias dólmenes y de otros monumentos funerarios.

En la parte alta de las paredes se exponen reproducciones en colores aproximados a los verdaderos, de las más valiosas pinturas rupestres españolas, destacándose entre ellas las inapreciables de la cueva de Altamira.

Todo esto pertenece a la sala dedicada a Prehistoria. En otras se muestran objetos, o sus reproducciones, de gran valor y de insuperable interés, que corresponden a diversas épocas y civilizaciones de la edad histórica española.

Y es triste tener que hacer constar que el nombre de nuestra provincia está totalmente ausente en estas instalaciones; que solo se la conoce por las pinturas epipaleolíticas o neolíticas de los alrededores de

Fuencaliente y por los huesos de mamíferos encontrados casualmente en Valverde de Calatrava.

Es cierto que en una de las vitrinas de la sala de Prehistoria, figura un rejón de piedra, del que más adelante volveremos a ocuparnos, procedente de Calzada de Calatrava. Pero no se cita en parte alguna el lugar de su hallazgo.

Tal vez en los sótanos de la Biblioteca Nacional, donde al parecer hay depositado algún material en espera de que se pueda disponer de más amplios locales, existan algunos materiales prehistóricos procedentes de Ciudad Real. Tal vez existan también en algunos museos provinciales. En Ciudad Real nada importante tenemos todavía, pero aunque lo tuviésemos, tampoco habría local adecuado para exponerlo dignamente.

Una cosa parecida a lo que ocurre con nuestros museos en relación con Ciudad Real, ocurre también con las publicaciones más importantes de Prehistoria y de Arqueología en general. Hasta ahora no tengo noticias concretas más que de lo siguiente:

El Doctor Hugo Obermaier, en la Memoria número 9 de la Comisión de Investigaciones Paleontológicas y Prehistóricas que lleva por título «El hombre fósil», cita únicamente, como yacimientos prehistóricos de alguna importancia en la provincia de Ciudad Real el «**Abrigo de la Tabernera**», en la Hoz del río Frío, cerca de Solanilla del Tamaral, calificándolo como perteneciente al paleolítico superior. (En él se encontraron bastantes cuarcitas atípicas), y los de los alrededores de los pueblos de Almadén y Chillón, descubiertos en el año 1916 por el eminente arqueólogo H. Breuil, pertenecientes al paleolítico inferior.

Así mismo, en la Memoria de la Real Sociedad Española de Historia Natural, tomo del Cincuentenario, 1921, D. Eduardo Hernández Páheco, una de las primeras autoridades en la materia, se ocupa del «Yacimiento de mamíferos cuaternarios de Valverde de Calatrava y de la edad de los volcanes de Ciudad Real.»

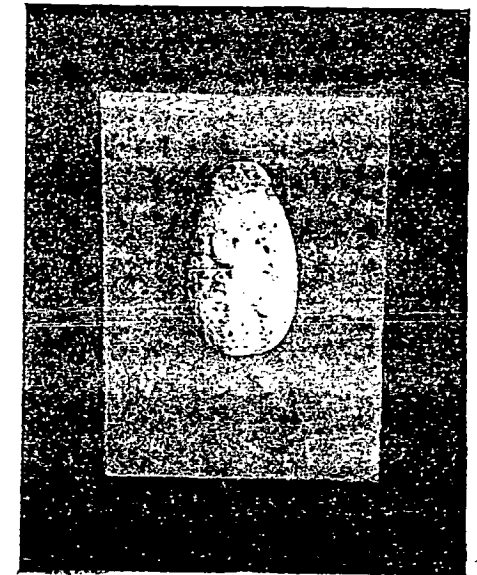
Don Juan Cabré Aguiló, en su meritísima obra titulada «El Arte Rupestre en España», publicada en 1915 por la Comisión de Investigaciones Paleontológicas y Prehistóricas, cita varios abrigos con pinturas rupestres en los términos municipales de Fuencaliente, Solanilla del Tamaral, Mestanza, Solana del Pino, Cabezarrubias, San Lorenzo de Calatrava, Almodóvar del Campo y Agudo, pero no publica documento alguno referente a ellos, ni reproduce sus pinturas o grabados.

En el Boletín de la Asociación Catalana de Antropología, Etnografía y Prehistoria (Barcelona 1924), se trata de «Las pinturas rupestres esquemáticas de España. La piedra escrita y la Batanera, en Fuencaliente.»

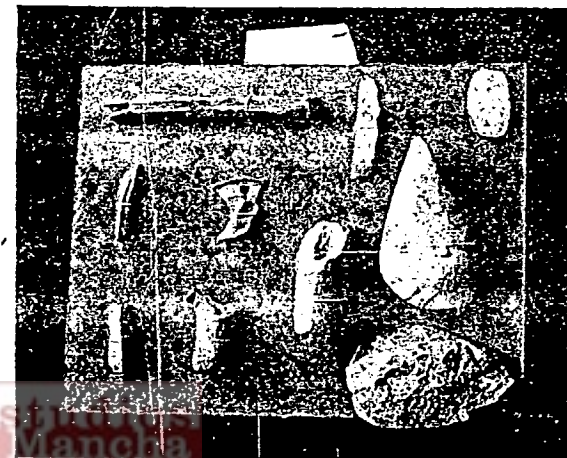
El sabio arqueólogo español D. Ramón Mélida, a quien tanto debe la Arqueología española, cita en una de sus obras, como muy notables «dos rejones, a modo de palos de piedra, aguzados, de pizarra si-



Hacha paleolítica, encontrada en los alrededores de Puertollano (Ciudad Real)



Hacha de piedra pulimentada, procedente de Aldea del Rey (Ciudad Real)



Hacha neolítica, raspador y huesos, encontrados en la cueva del Aguacil en Aldea del Rey (Ciudad Real).



lúrica, el mayor y completo de 0.45 metros de longitud y de 0.045 metros de diámetro, procedentes de Corral de Calatrava (Ciudad Real) y donados al Museo Arqueológico Nacional. Piezas semejantes se han hallado en Portugal y se piensa fueron cuñas o talismanes. Varios formando estrella, se han hallado sobre sepulcros africanos.»

Posteriormente, al ocuparse de la cerámica neolítica con decoración incisa, D. Ramón Mélida dice que parte de los vasos encontrados proceden de la provincia de Ciudad Real.

Como se vé por lo hasta ahora expuesto, la aportación de material prehistórico de nuestra provincia al patrimonio arqueológico nacional, es de bien pequeña importancia.

Para un futuro próximo, el Instituto de Estudios Manchegos, que ha creado en su seno una Sección especial de Arqueología, confía que variará tal estado de cosas y cree fundadamente que Ciudad Real surtirá de materiales prehistóricos las salas de nuestro museo provincial en proyecto, que podrá estar dignamente representada en los museos nacionales y que figurará en las nuevas publicaciones de Arqueología y de Prehistoria con la importancia y categoría que realmente merece. Veamos en qué se fundan nuestras esperanzas.

En primer término debemos tener presente que el hombre primitivo tenía que habitar los lugares que podían proporcionarle caza abundante y segura. La provincia de Ciudad Real, hoy día paraíso de los cazadores no obstante las enérgicas talas de sus primitivos bosques, debió ofrecer en tiempos remotos un mayor contingente de ciervos y jabalíes que en la actualidad, además de otros mamíferos como el elefante y el hipopótamo, cuyos restos fósiles se han encontrado en los yacimientos de Valverde de Calatrava, como el rinoceronte, el toro y el caballo salvaje, la gacela y otros animales de menos importancia, que constituirían la caza menor. Hay que hacer presente que restos de gacela han sido encontrados muy cerca de nuestra provincia, en La Puebla de Almoradiel, provincia de Toledo, unidos a otros de hiena y de algunos animales que habitaron la tierra al mismo tiempo o antes que el hombre primitivo.

Este, el hombre prehistórico, no dejaría de conocer la abundancia de la caza en nuestras sierras y valles y no dejaría de aprovecharla para su alimentación. Los montes que rodean la provincia, lo mismo que los bosques de las llanuras, le ofrecerían cuevas y refugios para resguardarse y sitios muy favorables para procurarse alimento en todo tiempo.

Además el hecho de haberse descubierto ya algunos yacimientos paleolíticos en la provincia y el estar rodeada de otras que los tienen en abundancia, nos induce a creer en la existencia de otros que actualmente nos son desconocidos, pero que con poco trabajo podrán encontrarse y ser estudiados con todo el rigor científico necesario.

Yacimientos epipaleolíticos o neolíticos, los hay en gran número, aunque sin estudiar por completo. Muy recientemente, en nuestra pri-

mera salida al campo, hemos podido encontrarlos en las inmediaciones del pueblo Aldea del Rey. De los alrededores de una de las cuevas proceden los de magníficos ejemplares de hachas de piedra pulimentada que figuran representadas en las adjuntas fotografías. Los huesos fósiles que se encontraron debajo de la capa de tierra superficial, todavía no han sido estudiados.

Ya hemos indicado los pueblos en los que se ha señalado la existencia de cuevas y albergues que tienen pinturas o grabados. Los hay en casi todos los montes que rodean nuestra provincia. Las pinturas esquematizadas de numerosos abrigos de Fuencaliente, son de grandísima importancia y universalmente conocidas.

Nos proponemos ir visitando poco a poco todos estos yacimientos para calcar las pinturas y grabados existentes y poder exponerlas al público en libros y museos.

Nuestra confianza en el éxito es ilimitada y ya que los modernos estudios realizados en otras provincias, han permitido encontrar grabados y pinturas del tipo de la llamada cultura cantábrica en provincias meridionales como Málaga, Almería y Cádiz (La Pileta), en provincias centrales, como Guadalajara, (Saelices de la Riba) y en provincias orientales, como Alicante, Valencia, Castellón de la Plana y Tarragona, tenemos esperanza de poder encontrarlas también en la de Ciudad Real.

Con mayor fundamento, dada la proximidad a la provincia de Albacete, riquísima en yacimientos prehistóricos y en pinturas rupestres pertenecientes a la llamada cultura prehistórica levantina, creemos que en sus proximidades hemos de hallar cuevas y refugios de análoga riqueza.

Confiando pues en todo ello y alentados por los pequeños hallazgos realizados hasta el día, estamos animados a llevar a cabo todas las investigaciones posibles, sin pensar en los penosos trabajos que hemos de soportar y en las dificultades económicas que han de presentarse, que por grandes que ellas sean, no han de conseguir aminorar nuestro entusiasmo.

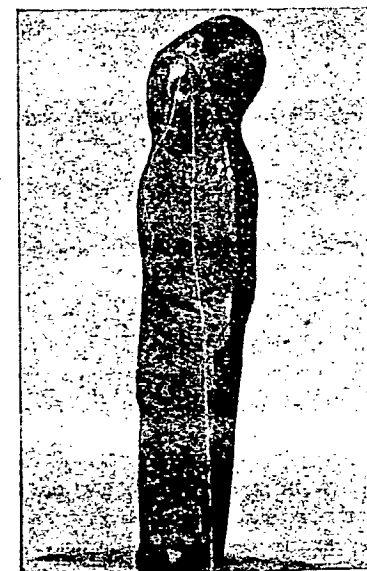
CULTURA IBERICA

Muy cerca de la línea que limita las provincias de Ciudad Real y Jaén y ya dentro de esta última, existieron dos santuarios ibéricos, uno el de los Altos del Sotillo, en Castellar de Santisteban y otro en Despeñaperros, en el Collado de los Jardines, en término municipal de Santa Elena.

En ambos santuarios y en los terrenos que los rodean han sido encontradas figurillas de bronce, en gran cantidad. Algunas de ellas, de extraordinario valor artístico, figuran en nuestros museos arqueológicos y en autorizadas publicaciones, entre ellas en la Memoria número 15 de



Figurilla de bronce, procedente de un Santuario ibérico de Despeñaperros



Figurilla de bronce, procedente de un Santuario ibérico de Despeñaperros

la Comisión de Investigaciones Paleontológicas y Prehistóricas relativa a «El Santuario ibérico de Castellar de Santisteban»; de la que son autores los arqueólogos R. Lantier y D. Juan Cabré.

Se cree que estas figuras fueron llevadas a los santuarios en calidad de ex-votos, por los primeros pobladores de estas zonas y que al acumularse excesivamente fueron sacadas de ellos y enterradas en lugares próximos.

Dentro de nuestra provincia, muy cerca del límite con Jaén, fueron encontradas las que se reproducen en nuestras fotografías adjuntas. Por desgracia para nosotros, no son de las más artísticas ni de las mejores, pero nos consolaremos por ahora pensando «que cuando no se tiene lo que se quiere, hay que conformarse con lo que se tiene.»

La señalada con el número 1 representa una mujer, al parecer desnuda y en actitud de sujetar sus senos con las manos.

La cara, en el pequeño espacio que deja libre la tiara que cubre su cabeza, tiene rasgos bien acusados, Su semblante denota una serenidad augusta, análoga a la de nuestra «Dama de Elche», la más antigua de nuestras esculturas.

Don Ramón Mélida en su Arqueología Española, cree ver representada en otra figura muy parecida a ella, a la diosa Venus Astarté.

La señalada con el número 2, representa también a una mujer. Está provista de túnica y tiara y es más sencilla y menos artística que la anterior. Su rostro está peor ejecutado y la figura en conjunto, está más estilizada.

Otra representa también muy toscamente, a un hombre en actitud de orar, al parecer. Los rasgos de su cara están poco acusados y parece usar barba. Tiene ambas manos sobre el pecho.

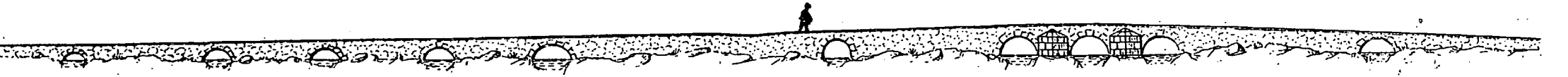
Y finalmente otra representa, muy estilizada, la figura de un hombre. La cabeza y el tronco de esta figura están confundidos y carece de brazos. Es de las más estilizadas que conozco. Al parecer el fundidor o el suplicante quisieron destacar únicamente otras partes del cuerpo en consonancia con la súplica que iba a hacer ante la divinidad.

¿Pertencerán estas figuras a alguno de los santuarios de Jaén, tan próximos entre sí y tan cercanos a la provincia de Ciudad Real? ¿Podrán pertenecer a algún otro santuario enclavado en nuestra provincia? ¿Tendremos la suerte de encontrarlo?

Este es otro de los trabajos de investigación que nos proponemos realizar.

CULTURA ROMANA

Dos calzadas romanas, de importancia, atravesaban la provincia de Ciudad Real, además de otras de menor categoría y tráfico. Una de ellas iba sensiblemente de Norte a Sur y la otra de Este a Oeste.



La primera pasaba por Toledo, Consuegra, Ciudad Real, Granátula (antigua Oretum), Calzada, etc. y penetraba en Andalucía.

La segunda pasaba por Almadén (antigua Sisapo), Granátula, etcétera, y penetraba en la provincia de Albacete.

Una y otra se servían, al parecer, de un pequeño puente sobre el río Jabalón, que parcialmente reproducimos en nuestras fotografías. Consta de tres ojos agrupados en la parte del cauce central o más importante y de otros siete, de distintas alturas y formas, en los cauces secundarios.

Hace años le fué arrancada una lápida, que hoy se conserva en la escalera del Ayuntamiento de Almagro:

Dice así:

P.BAEBIUS VE
NUSTUS. P. BAE
BI VENETI. F. P. B.
AEBI BAESIS CE
RIS.NEPOS.OR
ETANUS.PETEN
TE ORDINE ET.PO
PULO.IN.HON.
OREM.DOMUS
DIVINAE.POET.
EM.FECIT.EX HS
XXC.CIRCENSIB.
US.EDÍTIS DONO
D.....D.

que el P. Enrique Florez tradujo:

«Publio Baebio Venusto, natural de Oreto, hijo de P. Baebio Veneto y nieto de P. Besiscer, hizo el puente a petición del Regimiento y pueblo en honra de aquel templo divino, gastando ochenta sesteracios y celebrándolo con juegos circenses de orden de los Decuriones.»

Estas calzadas principales tenían pues su punto de cruce en el citado puente, junto al cerro de los Obispos en el cual se han encontrado restos de la ciudad celtibera Oreto, capital de la Oretania.

Junto a ellas existieron poblaciones de importancia, destacando por

sus minas Almadén y Chillón, estando identificada la primera y sin identificar totalmente algunas otras.

Fuera de ellas, en calzadas secundarias, existieron otras que tampoco están identificadas de un modo seguro y terminante. La antigua Libinium, que el Sr. Blázquez, en su libro referente a las calzadas romanas en la provincia de Ciudad Real supone está situada cerca de Argamasilla de Alba, y otros autores creen que corresponde a la actual población de Fuenllana.

En diversas ocasiones y en diferentes lugares, la casualidad ha puesto en nuestras manos pruebas evidentes de la existencia de poblaciones romanas. Cerca de Caracuel ha sido encontrado un sarcófago de plomo idéntico a otro descubierto en Tarragona, así como cerámica y numerosas monedas romanas, de plata.

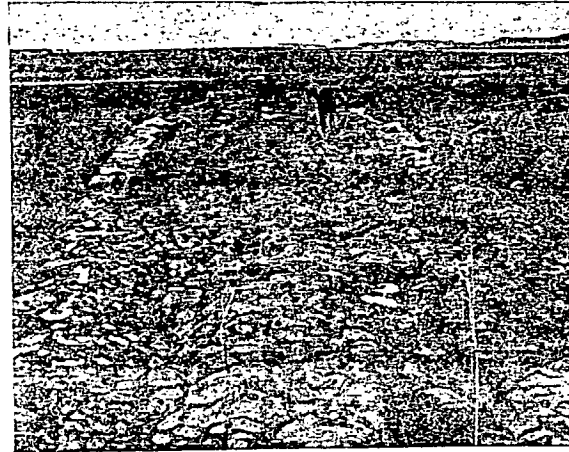
En las proximidades de Aldea del Rey fueron descubiertas hace tiempo; algunas esculturas, entre ellas la que ha sido denominada Venus, del Jabalón.

Al construir la carretera de Argamasilla de Alba a Ossa de Montiel, en el kilómetro diez aproximadamente, fueron hallados tres o cuatro sepulcros, al parecer romanos, de los que se sacaron algunos ejemplares de cerámica. Uno de ellos figura en la adjunta fotografía.

Recientemente un reconocimiento detenido del terreno en los alrededores de la carretera nos ha permitido confirmar la existencia de una necrópolis romana, de alguna importancia.

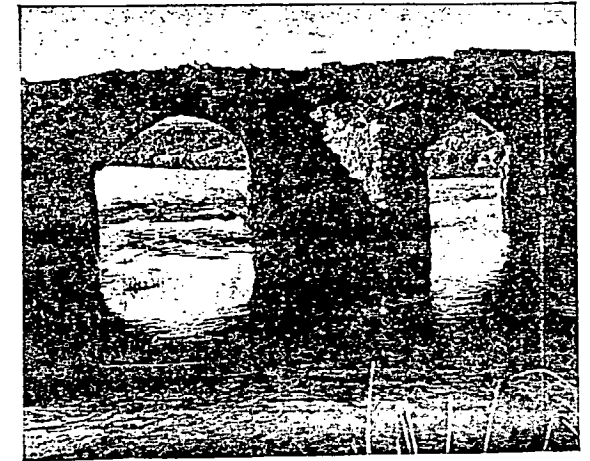
Cerca de Campo de Criptana fueron descubiertos por el ilustre académico Sr. Bernabeu, sepulturas romanas, con restos humanos incinerados, dentro de grandes vasijas.

Tenemos pues la probabilidad de poder completar los actuales conocimientos sobre la cultura romana en nuestra provincia, realizando excavaciones en todos estos sitios y en aquellos en que nuestras futuras investigaciones nos permitan con fundamento, suponer que pueden hallarse restos de poblaciones de importancia, sobre todo de aquellas que existieron junto a las calzadas romanas más importantes, que creo fáciles de identificar.



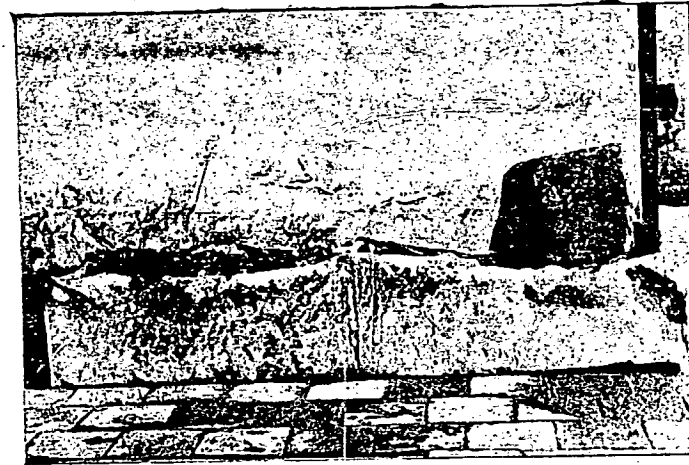
W

Puente romano de Oreto, sobre el río Jabalón, en las proximidades de Granátula (Ciudad Real). Estado actual de la calzada.

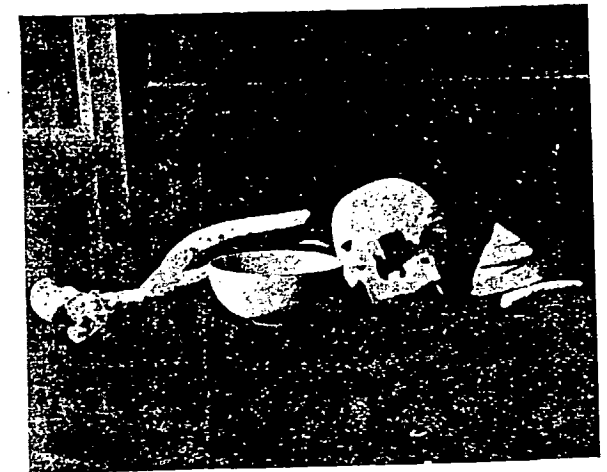


W

Puente romano de Oreto, sobre el río Jabalón. Arcos centrales.



Sarcófago de plomo, procedente de los alrededores de Caracuel (Ciudad Real)



Huesos humanos y vaso, encontrados en una tumba romana, en la carretera de Argamasilla de Alba a Ossa de Montiel (Ciudad Real)

