

**INTERPRETACIÓN GEOARQUEOLÓGICA DEL YACIMIENTO
PALEOLÍTICO DE LA “LAGUNA BLANCA”
(ARGAMASILLA DE CALATRAVA, CIUDAD REAL)**

MARIO LÓPEZ RECIO*, SERAFÍN ESCALANTE GARCÍA**,
ARTURO RUIZ TABOADA*, SANTIAGO RODRÍGUEZ UNTORIA* Y
BEATRIZ MARTÍN EGUIGUREN*

Resumen

Dentro de los trabajos arqueológicos realizados en el marco del proyecto de Autovía A-41. Tramo: Ciudad Real-Puertollano. Subtramo Argamasilla de Calatrava-Puertollano (Ciudad Real), se presentan los resultados de la prospección llevada a cabo en el yacimiento paleolítico de la “Laguna Blanca”, abordados desde una perspectiva geoarqueológica.

Palabras clave

Paleolítico, Geoarqueología, Campo Calatrava

Abstract

Within the archaeological works carried out in the framework of the A-41 highway project. Section Ciudad Real-Puertollano. Sub-section Argamasilla de Calatrava-Puertollano (Ciudad Real), we present the results of the archaeological prospecting works done on the Palaeolithic site of “Laguna Blanca”, tackled from a geoarchaeological perspective.

Key words

Palaeolithic, Geoarchaeology, Campo Calatrava.

* Arqueólogo.

** Geólogo.

Con motivo de los trabajos arqueológicos previos a la construcción de la Autovía A-41 (Levante- Extremadura), Tramo: Ciudad Real-Puertollano, Subtramo Argamasilla de Calatrava-Puertollano en el primer semestre de 2005, se ha profundizado en el conocimiento de las primeras ocupaciones humanas del tramo superior del río Tirteafuera, además de documentar diferentes evidencias arqueológicas de otras épocas (romanas, moderno-contemporáneas, etc.) que no se encontraban afectadas directamente por dicho proyecto de infraestructura lineal.

Si nos remontamos en el tiempo, se observa que los estudios enfocados al Paleolítico en la provincia de Ciudad Real se intensificaron en las décadas de 1970 y 1980 (López Recio *et al.*, 2001), con los estudios de materiales procedentes de yacimientos superficiales como Porzuna (Vallespí *et al.*, 1979 y 1985), que cuenta con el conjunto lítico más relevante de la provincia, así como el resto de la cuenca del Bullaque, el Campo de Calatrava y el valle del Jabalón (Santonja y Redondo, 1973; Santonja *et al.*, 1977; Ciudad Serrano *et al.*, 1980-81; Vallespí *et al.*, 1980; Caballero Klink *et al.*, 1983; Santonja y Querol, 1983; Ciudad Serrano, 1986a, 1986b, etc.). En este marco se encuadran las investigaciones sobre el Paleolítico del valle del río Tirteafuera y los enclaves de la comarca de Puertollano (González Ortiz, 1977 y 1980; Ciudad Serrano *et al.*, 1987), contexto en el que ubica el yacimiento objeto de estudio. Destacan en este sector los yacimientos de *Laguna Blanca*, *Carril de la Encarnadilla* y *Camino del río*. Otros yacimientos paleolíticos que cuentan con un número escaso de piezas son *La Carrascosa*, *Arroyo de las Quinterías*, *Carril del Palomar*, *Zahurdón de D. Juan*, *Arroyo del Frangil* y *Cerro de San Cristóbal*, *Navajo del Dios Chino*, *Carretera de Puertollano-Almuradiel*, *Navajo de la Ventilla*, *Argamasilla de Calatrava I*, *Hormigueras*, *Carril de la Loma*, *Camino de Argamasilla* y *Terraza +2 m. del río*, situados en los términos en Argamasilla de Calatrava, Villamayor de Calatrava y Almodóvar del Campo.

Fruto de los trabajos de prospección geoarqueológica superficial de la traza, se observa que la litología predominante de los relieves de la zona es cuarcítica. Sobre estos materiales ordovícicos se apoyan de manera discordante depósitos terciarios y cuaternarios. Otra característica de la zona de estudio es la presencia de edificios y depósitos volcánicos que conforman la región volcánica central denominada “Campos de Calatrava”. Estas manifestaciones volcánicas presentan episodios de tipo Estromboliano e hidromagmático de edad terciaria. Se trata de una región formada por unos 270 centros de emisión puntuales y dispersos, que se reparten por un área de 5000 km², y se extiende entre los Montes de Toledo y Sierra Morena, en la zona de borde de la cuenca manchega. Al noreste de la zona de estudio afloran depósitos de “rañas”. Debido al desmantelamiento de dichas rañas (las cuarcitas se encuentran afectadas por un fuerte diaclasado, con planos ortogonales a S0 que provocan la separación de fragmentos de cuarcitas y que favorecen la formación de coluviones, cuyo espesor alcanza en la zona hasta tres metros) se han formado estos depósitos de ladera, presentes en la traza objeto de estudio, siendo superficies con gran densidad de material cuarcítico en forma de bloques y clastos (Fig. 1 y 2). Dichos fragmentos naturales de cuarcita fueron aprovechados, previa selección, para ser tallados. Este modelo de captación de materias primas en lugares con gran cantidad y densidad de materiales cuarcíticos como son los piedemontes, glaciais y coluviones es una constante en la cuenca media del Guadiana (Santonja, 1981; Ciudad Serrano, 1986b; Santonja, 1992; Ciudad Serrano, 1996; López y Baena, 2003; Rubio *et al.*, 2005). En dichos coluviones, además de localizar piezas paleolíticas en superficie, pueden conservarse piezas en estratigrafía, bajo suelos pardo-rojizos mediterráneos, formaciones edáficas comunes en el ámbito del Campo de Calatrava.

En las inmediaciones de dichos coluviones, se localiza la *Laguna Blanca*. Dicha laguna es un antiguo cráter de un volcán (en una cantera cercana se han registrado evidencias de remotas emisiones volcánicas), que se encontraría activo posiblemente durante el Terciario y Pleistoceno, atestiguado en otros puntos de emisión volcánica del Campo de Calatrava. La cubeta de dicho cráter, una vez colmatada, se rellena de aguas pluviales, formando una lámina de agua, siendo un foco de atracción para los animales y homínidos del Pleistoceno. Por ello la presencia de algunos artefactos paleolíticos en el lugar de estudio sería probablemente el resultado del paso y/o aprovechamiento recurrente de bloques y clastos de cuarcitas abundantes en las superficies de los coluviones por parte de los homínidos del Pleistoceno, cercanas a una laguna, en la que, además del agua, podrían aprovecharse de distintas especies vegetales así como el acceso primario y/o secundario a las especies animales, propio de una economía básicamente recolectora y cazadora.

En un primer momento, el yacimiento de la “Laguna Blanca” fue contextualizado geomorfológicamente en un depósito de abanico aluvial con presencia de un suelo rojo, presentando un conjunto lítico cuantitativamente representativo, compuesto por núcleos centrípetos, abundancia de lascas y cantos trabajados, utillaje bifacial y sobre lasca, adscrito al Achelense Inferior Arcaico (Ciudad Serrano, 1986a). Dicha adscripción cronocultural debe enmarcarse en una etapa de la investigación donde se interpretaba que los conjuntos líticos compuestos mayoritariamente por cantos tallados en la parte meridional de la Península Ibérica correspondían a industrias “olduvaienses” africanas del Pleistoceno Inferior, momento en el que no se contaba con dataciones numéricas, siendo el caso paradigmático el yacimiento de “El Aculadero” (Puerto de Santa María, Cádiz) (Querol y Santonja, 1983), que recientemente ha sido reinterpretado como un yacimiento de Pleistoceno Superior con un conjunto musterriense de facies local (Santonja y Pérez-González, 2010). La interpretación que planteamos es que se trata de un depósito coluvionar de desmantelamiento de raña con un escaso conjunto lítico en superficie adscribible al Paleolítico Antiguo (Inferior y Medio), compuesto por lascas de pequeño y gran formato, algunas retocadas, elaboradas en cuarcita local, algunas con rodamiento y superficies externas patinadas (Fig. 3). El modelo de producción de lascas sigue un débitage discoide, con extracciones centrípetas en las dos caras de los núcleos, estrategia de talla recurrente más empleada en el Paleolítico Inferior y Medio de la Meseta Sur. El aspecto de “tosquedad” que puedan poseer algunas piezas (hendedor, canto trabajado bifacial, esbozo de bifaz) (Fig. 4 y 5) no es indicativo de una mayor antigüedad, si no más bien responde al tipo de materia prima disponible (nódulos de cuarcita de grande y mediano tamaño) y, posiblemente, a tradiciones culturales. Al tratarse de un yacimiento al aire libre de superficie, no se poseen datos cronoestratigráficos fiables, si bien, este tipo de conjuntos líticos son propios de la fase final del Pleistoceno Medio y primera fase del Pleistoceno Superior.

Agradecimientos

Los dibujos han sido realizados por Susana Cano Sánchez-Barbudo y Ana Lázaro Lázaro.

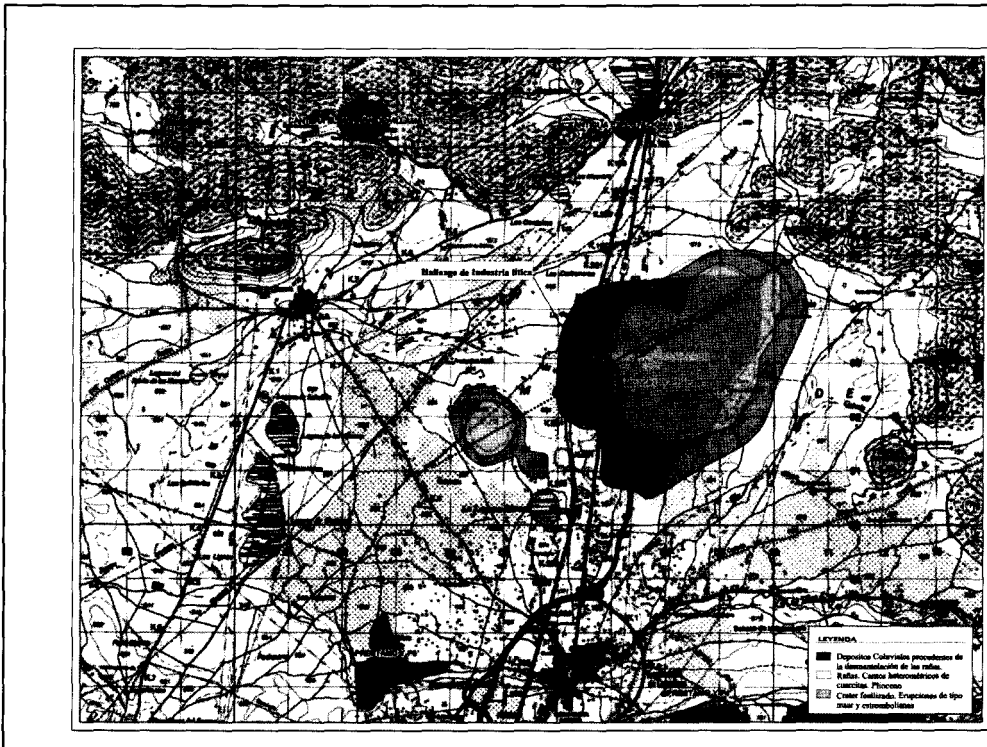


Figura 1. Planta geológica

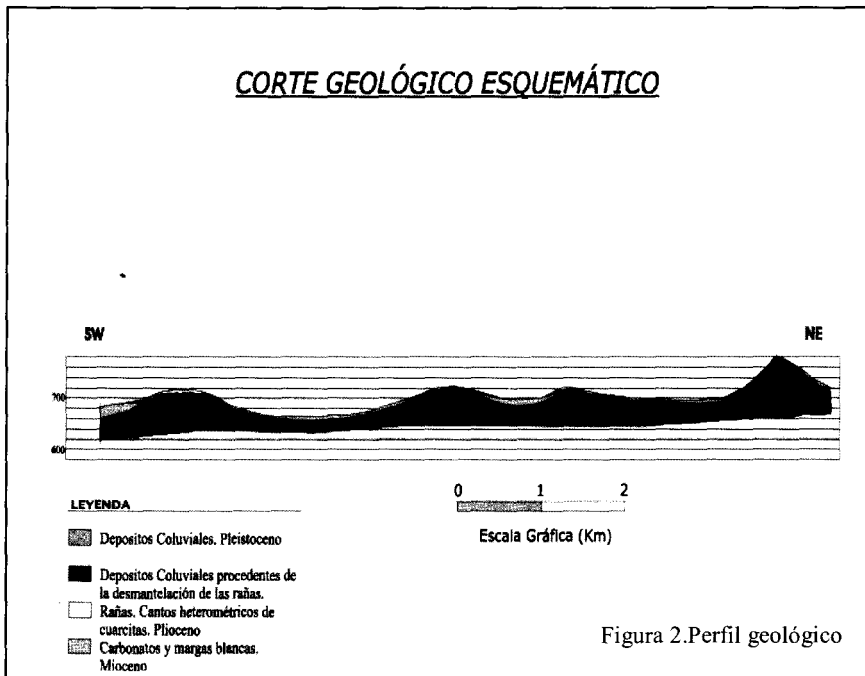


Figura 2. Perfil geológico

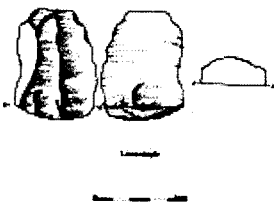


Figura 3

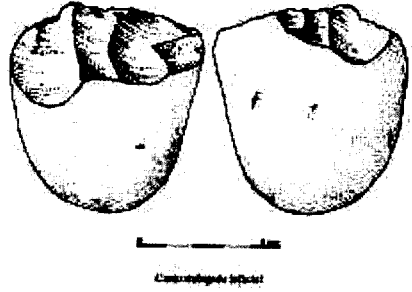


Figura 4

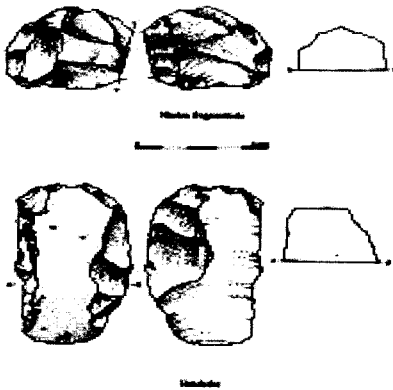


Figura 5

Referencias bibliográficas

- CABALLERO KLINK, A., GARCÍA SERRANO, R. y CIUDAD SERRANO, A. (1983): *Catálogo de bibliografía arqueológica de la provincia de Ciudad Real*. Estudios y Monografías, 10. Museo de Ciudad Real.
- CIUDAD SERRANO, A. (1986a): *Las industrias de cantos tallados en Ciudad Real. Aportación al Achelense Inferior de la Submeseta Meridional*. Estudios y Monografías, 16. Junta de Comunidades de Castilla-La Mancha. Museo de Ciudad Real.
- CIUDAD SERRANO, A. (1986b): *Las industrias del Achelense Medio y Superior y los complejos musterienses en la provincia de Ciudad Real*. Estudios y Monografías, 17. Junta de Comunidades de Castilla-La Mancha. Instituto de Estudios Manchegos. Museo de Ciudad Real.
- CIUDAD SERRANO, A. (1996): "Exploitation of local raw material for prehistoric tools in the area of La Mancha (Southern Meseta of the Spanish Central Plateau)" MOLONEY, N., RAPOSO, L., SANTONJA, M. (eds): *Non-flint stone tools and the Palaeolithic occupation of the Iberian Peninsula*. B.A.R. International Series 649: 131-134.
- CIUDAD SERRANO, A., GARCÍA SERRANO, R. y CABALLERO KLINK, A. (1980-1981): "Contribución a un mapa del Paleolítico Inferior y Medio en la provincia de Ciudad Real". *C.U.P.A.U.M.* Nº 7-8: 7-37.
- CIUDAD SERRANO, A., SERRANO CIUDAD, J. y BARBA SÁNCHEZ, J. (1987): "El Paleolítico del río Tirteafuera". *Oretum*, 3: 3-38.
- GONZÁLEZ ORTIZ, J. (1977): "Nociones de Prehistoria de Puertollano y sus alrededores". *Boletín Municipal del Ayuntamiento de Puertollano*.
- GONZÁLEZ ORTIZ, J. (1978): "Notas sobre un yacimiento paleolítico de superficie localizado en el río Jabalón (Ciudad Real)". *Archivo de Prehistoria Levantina*. Vol. XV: 9-18.
- GONZÁLEZ ORTIZ, J. (1980): "Paleolítico Inferior y Medio en la Laguna de Caracuel y complejos lacustres próximos". *Boletín Municipal del Ayuntamiento de Puertollano*: 9.
- LÓPEZ RECIO, M. y BAENA PREYSLER, J. (2003): "Débitage discoïde dans La Mancha (Meseta Méridionale, Espagne)". In Peresani, M. (ed.): *Discoïd Lithic Technology. Advances and implications*. B.A.R. International Series, 1120: 127-130.
- LÓPEZ RECIO, M., MORÍN, J., PÉREZ-JUEZ, A., ESCALANTE, S., GONZÁLEZ, J.A., CONDE, C., CUARTERO, F., VELÁZQUEZ, R., BAENA, J., CARRIÓN, E., LÁZARO, A., REQUEJO, V., ESCOLÀ, M., REGIDOR, D., FERNÁNDEZ, C. y SÁNCHEZ, F. (2001): "Nuevos datos sobre la ocupación paleolítica en la cuenca media del río Guadiana (Ciudad Real)". *Bolskan*, 18 (Actas del XXVII CNA, Huesca, 2003): 109-117.
- QUEROL, M^a A. y SANTONJA, M. (1983): *El yacimiento de cantos trabajados de El Aculadero (Puerto de Santa María, Cádiz)*. Excavaciones Arqueológicas en España, 130. Ministerio de Cultura, Madrid.
- RUBIO FERNÁNDEZ, V., ARTEAGA CARDINEAU, C., BAENA PREYSLER, J., ESCALANTE GARCÍA, S., GONZÁLEZ MARTÍN, J.A., LÓPEZ RECIO, M., MARÍN MAGAZ, J.C. y MORÍN DE PABLOS (2005): "El Pleistoceno y las industrias paleolíticas de la cuenca alta y media del río Guadiana". *Los Primeros Pobladores de Castilla-La Mancha*: 142-190. Fundación Cultura y Deportes. Junta de Comunidades de Castilla-La Mancha, Toledo.
- SANTONJA GÓMEZ, M. (1981): *El Paleolítico Inferior de la Meseta Central española*. Tesis Doctoral. 3 vol. Universidad Complutense de Madrid. Inédito.

- SANTONJA GÓMEZ, M. (1992): "La adaptación al medio en el Paleolítico inferior de la Península Ibérica. Elementos para una reflexión". MOURE ROMANILLO (ed.): *Elefantes, ciervos y ovicaprinos*: 37-76.
- SANTONJA, M. y PÉREZ-GONZÁLEZ, A. (2010): "Precisiones sobre la edad y la industria lítica de El Aculadero (Puerto de Santa María, Cádiz). *Cuaternario y Arqueología, Homenaje a Francisco Giles Pacheco*: 19-26. ASPHA y Diputación Provincial de Cádiz.
- SANTONJA GÓMEZ, M. y QUEROL, A. (1983): "La industria achelense de El Martinete (Ciudad Real)". *Homenaje al Profesor Martín Almagro Basch*. Tomo I: 83-93.
- SANTONJA GÓMEZ, M., QUEROL, A. y PEÑA, J.L. (1977): "Aplicación de la tipología de industria paleolítica a la datación del Pleistoceno Superior en el Campo de Calatrava (Ciudad Real)". *Trabajos sobre Neógeno-Cuaternario*, 6: 251-261.
- SANTONJA GÓMEZ, M. y REDONDO SANCHO, E. (1973): "Avance al estudio del Paleolítico del Campo de Calatrava". *Cuadernos de Estudios Manchegos*, 4: 121-158.
- VALLESPÍ PÉREZ, E., CIUDAD SERRANO, A. y GARCÍA SERRANO, R. (1979): *Achelense y musteriense de Porzuna (Ciudad Real). Materiales de superficie, I (colección e.oliver)*. Estudios y Monografías, 1. Museo de Ciudad Real.
- VALLESPÍ PÉREZ, E., CIUDAD SERRANO, A. y GARCÍA SERRANO, R. (1985): *Achelense y Musteriense de Porzuna (Ciudad Real). Materiales de superficie, II (Muestra de las colecciones de A. Retamosa y M. Expósito)*. Universidad de Castilla-La Mancha. Ciudad Real.
- VALLESPÍ PÉREZ, E., GARCÍA SERRANO, R. y CIUDAD SERRANO, A. (1980): "Localizaciones del Paleolítico Inferior y Medio en el Bajo Jabalón". *Almud. Revista de Estudios de Castilla-La Mancha*, 3: 95-118.

Recibido: 15 de septiembre de 2011

Aceptado: 23 de enero de 2012

